



# Föreskrifter för hantering av avfall

<b>Dokumentnamn</b>	<b>Dokumenttyp</b>	<b>Senast reviderad</b>	<b>Beslutsinstans</b>
Föreskrifter för hantering av avfall	Föreskrift	2023-03-20 § 120	Kommunfullmäktige
<b>Dokumentansvarig/processägare</b>	<b>Version</b>	<b>Diarienummer</b>	<b>Giltig till</b>
Kommunledningsförvaltningen	2		2027-06-30
<b>Dokumentinformation</b>	Föreskrifter för hantering av avfall är en del av Renhållningsordningen som även omfattar Plan för avfallshantering		
<b>Dokumentet gäller för</b>	Piteå Kommun		

# Föreskrifter om avfallshantering för Piteå kommun

## Bemyndigande

1 § Med stöd av 15 kap. 38, 39 och 41 §§ miljöbalken (1998:808) och 9 kap 1–2 §§ avfallsförordningen (2020:614) meddelar kommunfullmäktige dessa föreskrifter för avfallshantering i Piteå kommun.

## Definitioner

2 § Följande termer och begrepp används i dessa föreskrifter med de betydelser som anges här:

Avfall under kommunalt ansvar	Kommunalt avfall inklusive avfall under kommunalt ansvar enligt 15 kap. 20 § miljöbalken samt förpackningsavfall enligt 6 kap. 2 och 6 §§ förordningen (2022:1274) om producentansvar för förpackningar.
Avfallsansvariga nämnden	Kommunstyrelsen
Behållare	Kärl, container, bottentömmande behållare, säck, latrinbehållare, fettavskiljare eller annan anordning för uppsamling av avfall under kommunalt ansvar.
Bygg- och rivningsavfall	Avfall från bygg- och rivningsarbeten i enlighet med 15 kap. 8 § miljöbalken.
Bygg och rivningsavfall som inte produceras i en yrkesmässig verksamhet	Avfall från bygg- och rivningsarbeten i enlighet med 15 kap. 20 § 4:e punkten miljöbalken.
Farligt avfall	Avfall som i bilaga 3 avfallsförordningen (2020:614) beskrivs med en avfallskod markerad med asterisk (*) eller som Naturvårdsverket meddelat föreskrifter om.
Fastighetsinnehavare	Den som är fastighetsägare eller den som enligt 1 kap. 5 § fastighetstaxeringslagen (1979:1152) ska anses som fastighetsägare.
Före detta livsmedel	Butiksavfall av animaliskt ursprung enligt förordningarna 1069/2009/EG och 142/2011/EU.
Grovavfall	Avfall under kommunalt ansvar som är så tungt eller skrymmande eller har egenskaper som gör att det inte är lämpligt att samla in i säck eller kärl.
Hantering av avfall	Avser insamling, transporter, återvinning, bortskaffning eller annan fysisk befattning av avfall (15 kap. 5 § miljöbalken).



Invasiva främmande arter	Växter som kan konkurrera ut inhemska arter såsom gul skunkkalla, jättebalsamin, jätteloka, tromsöloka, parkslide, lupin, etc. enligt förordning 1143/2014/EU samt Naturvårdsverkets riktlinjer.
Kommunalt avfall	Avfall från hushåll och sådant avfall från andra källor som till sin art eller sammansättning liknar avfall från hushåll i enlighet med 15 kap. 3 § miljöbalken.
Konsumentelavfall	Detsamma som i 13 § förordningen (2014:1075) om producentansvar för elutrustning.
Kärl- och säckavfall	Den del av det kommunala avfallet som får läggas i kärl eller säck.
Matavfall	Biologiskt nedbrytbart kommunalt avfall enligt definitionerna i 15 kap. 3 § miljöbalken och 1 kap. 4 § avfallsförordningen (2020:614), det vill säga som består av livsmedel eller köksavfall som uppkommer i och med livsmedelshanteringen (skal, ben och liknande) i hushåll, restauranger, storkök, butiker, personalmatsalar, catering och liknande. I begreppet ingår matavfall som hålls ut i vasken i de fall detta samlas upp avskilt i slutna tankar. Butiksavfall av animaliskt ursprung utgör dock före detta livsmedel.
Nyttjanderättsinnehavare	Den som, utan att omfattas av begreppet fastighetsinnehavare, har rätt att bruka eller nyttja fastighet.
Pireva	Det helägda kommunala bolaget Piteå Renhållning och Vatten AB.
Porslin och keramik	Sorterat kärl- och säckavfall som inte lämpar sig för energiåtervinning, återvinning eller återanvändning och som kan användas som konstruktionsmaterial på avfallsanläggningen.
Renhållaren	Pireva eller den som Pireva anlitar.
Restavfall	Sorterat kärl- och säckavfall som kvarstår när matavfall, farligt avfall, returpapper, förpackningar, el-avfall och annat som omfattas av producentansvar, har sorterats ut från kärl- och säckavfall.
Små avloppsanläggningar/ enskilda avlopp	Slutna tankar, slamavskiljare, fosforfällor, minireningsverk och andra motsvarande anläggningar som är dimensionerade för högst 25 personekvivalenter om anläggningen endast används för <ol style="list-style-type: none"><li>Hushållspillvatten eller spillvatten som till sin art och sammansättning liknar hushållspillvatten och,</li><li>Latrin från torrtoaletter och andra jämförbara lösningar</li></ol>
Tillsynsansvariga nämnden	Miljö- och tillsynsnämnden.



## Trädgårdsavfall

Biologiskt nedbrytbart trädgårds- och parkavfall i enlighet med definitionen i 1 kap. 5 § 1 punkten avfallsförordningen (2020:614) som uppstår i trädgård vid bostadshus och sådant avfall från andra källor som är kommunalt avfall i enlighet med 15 kap. 3 § miljöbalken.

För definitioner av andra termer och begrepp som används i dessa föreskrifter hänvisas till 15 kap. miljöbalken och till avfallsförordningen.

## **Kommunens ansvar för avfallshantering, tillsyn och information**

**3 §** Kommunfullmäktige har överlåtit verksamhetsansvaret, enligt 15 kap. 20 § miljöbalken, till det helägda kommunala bolaget Pireva i enlighet med gällande ägardirektiv och bolagsordning. Pireva har i uppdrag att utföra all renhållningsansvariges verksamhet.

Principiella beslut om taxor, avfallsplan och föreskrifter beslutas av kommunfullmäktige. Smärre ändringar på grund av ändrad lagstiftning eller andra direktiv, som inte påverkar renhållningsordningens principiella utformning, beslutas av Pirevas styrelse.

Om inte annat anges i dessa föreskrifter ska all borttransport och vidare hantering av avfall under kommunalt ansvar utföras av Pireva eller den/de som Pireva anlitar för ändamålet.

**4 §** Tillsynen över avfallshanteringen enligt 15 kap. miljöbalken och enligt föreskrifter meddelade med stöd av miljöbalken utförs av den tillsynsansvariga nämnden.

**5 §** Pireva informerar hushållen om krav och hantering avseende förpackningar, konsumentelavfall samt information till hushållen om avfallsförebyggande åtgärder.

## **Betalning och information**

**6 §** Avgift ska betalas för den insamling, transport, återvinning och bortskaffande av avfall som utförs genom kommunens försorg och i enlighet med föreskrifter som kommunen har antagit med stöd av 27 kap. 4 § miljöbalken.

**7 §** Fastighetsinnehavare och nyttjanderättshavare är skyldiga att i behövlig omfattning informera den eller dem som bor på eller är verksamma inom fastigheten om gällande regler för avfallshantering.

## **Avfall under kommunalt ansvar**

### **Sortering av avfall**

**8 §** Fastighetsinnehavare, nyttjanderättshavare, hushåll och andra som innehar avfall under kommunalt ansvar ska sortera ut avfallsslag i enlighet med bilaga 1 och hålla det skilt från annat avfall.

**8a §** Förpackningsavfall i form av

1. papper och kartong,
2. plast,
3. metall,
4. färgat glas



5. ofärgat glas
6. trä, och
7. material som inte avses i 1–6 (övrigt förpackningsmaterial)

ska enligt 3 kap. 4§ avfallsförordningen (2020:614) sorteras ut från annat avfall.

Hushåll ska lämna utsorterade förpackningar enligt 1–7 till ett insamlingssystem som kommunen eller den som kommunen har satt i sitt ställe tillhandhåller.

Hushåll ska sortera ut skrymmande förpackningsavfall från annat avfall under kommunalt ansvar och från förpackningsavfall enligt punkterna 1–7 och lämna det till ett insamlingssystem som kommunen eller den som kommunen har satt i sitt ställe.

Plastflaskor och metallburkar som är avsedda för ett retursystem enligt 4 kap. 3 § förordningen (2022:1274) om producentansvar för förpackningar ska lämnas till retursystemet.

Av 3 kap. 4 a § avfallsförordningen (2020:614) framgår att den som har en förpackning som innehåller avfall ska se till att förpackningen skiljs från innehållet, dock att detta inte gäller en förpackning som innehåller farligt avfall eller läkemedelsavfall, om förpackningen underlättar den praktiska hanteringen av avfallet. Förpackning som innehåller farligt avfall eller rester av farligt avfall ska i stället hanteras som farligt avfall enligt 3 kap. 11 a § avfallsförordningen (2020:614).

Hushåll ska lämna förpackning som innehåller läkemedelsavfall som inte är farligt avfall till apotek i enlighet med förordning (2009:1031) om producentansvar för läkemedel.

**8 b §** Returpapper ska enligt 3 kap. 3 § avfallsförordningen (2020:614) sorteras ut separat och lämnas till ett insamlingssystem som kommunen eller den som kommunen har satt i sitt ställe tillhandahåller.

**8 c §** Avfall i form av invasiva arter ska sorteras ut och hållas skiljt från annat avfall.

Sådant biologiskt avfall i form av invasiva arter som utgör kommunalt avfall ska sorteras ut från annat avfall samt hanteras i enlighet med sorteringsanvisningarna till avfallsföreskrifterna.

Sådant bygg- och rivningsavfall i form av schaktmassor som lyder under kommunalt ansvar enligt 15 kap. 20 och 20 a §§ miljöbalken ska sorteras ut samt hanteras i enlighet med bilaga 1.

Ytterligare föreskrifter om sortering återfinns i bilaga 1.

**9 §** Fastighetsinnehavare ska säkerställa möjligheter för nyttjanderättshavare, hushåll och andra som nyttjar fastigheten att sortera ut och hålla åtskilda de avfallsfraktioner som enligt dessa föreskrifter ska överlämnas till renhållaren för borttransport.

### Kvalitetskontroll

**10 §** Kommunen och Renhållaren har rätt att göra stickprovskontroll av avfall under kommunalt ansvar för att kontrollera avfallsbehållares innehåll och avfallets sortering i syfte att säkerställa att renheten på avfallet upprätthålls. Med stickprovskontroll avses även plockanalyser som utförs på avfall under kommunalt ansvar i syfte att undersöka avfallets sammansättning i stort. Behållare som innehåller felsorterat avfall kan avgiftsbeläggas enligt taxa.



## **Skyldighet att överlämna avfall under kommunalt ansvar**

**11 §** Avfall under kommunalt ansvar ska lämnas till och transporteras bort av Renhållaren om inte annat sägs i dessa föreskrifter.

Utsorterade avfallsslag som hämtas vid fastigheten, hämtas vid överenskommen eller anvisad plats enligt 21 §.

Det utsorterade avfallet ska transporteras bort så ofta att olägenhet för människors hälsa och miljön inte uppstår. Hämtningsintervall och storlek på behållare ska motsvara behovet av borttransport av avfall under kommunalt ansvar från fastigheten.

Fastighetsinnehavare och nyttjanderättshavare ska upplysa Pireva om ändrade förhållanden av betydelse för avfallshanteringen för fastigheten.

## **Anskaffande, ägande, underhåll och skötsel av behållare och annan utrustning**

**12 §** Kärl och container ägs och tillhandahålls av Pireva som även fastställer storlek och typ av behållare. Storlek på kärl finns beskrivna i gällande avfallstaxa.

Matavfallspåsar och latrinbehållare tillhandahålls av Pireva.

Fastighetsinnehavare eller nyttjanderättsinnehavare får inte själv flytta kärl mellan olika hämtningsplatser.

Bottentömmande behållare, små avloppsanläggningar, fettavskiljare och tank för matavfall samt tillbehör till dessa anskaffas och installeras av fastighetsinnehavaren.

Sopsugsanläggning ägs av fastighetsinnehavaren.

Ägare av behållare ansvarar för märkning, reparation och vid behov utbyte av behållare. När ägaren ska utföra sådant underhåll ska behållaren vara tillgänglig. Märkning ska ske enligt anvisning från Pireva.

Fastighetsinnehavaren ansvarar för och bekostar installation och underhåll av övriga inom fastigheten förekommande anordningar och utrymmen för avfallshanteringen.

**13 §** Avfallskvarn för matavfall ägs av fastighetsinnehavare och får endast anslutas till spillvattenledning om Pireva efter ansökan skriftligen medger detta. Annan anslutning av avfallskvarn till Pirevas avloppsanläggning är inte tillåten.

## **Anläggande**

**14 a §** Vid installation av bottentömmande behållare ska anläggningen utformas så att den är åtkomlig för fordon utrustat med kran.

**14 b §** Vid anläggande av små avloppsanläggningar, fettavskiljare eller tank för matavfall bör inte avstånd mellan uppställningsplats för slambil och anslutningspunkt för tömning överstiga 10 meter, om inte särskilda skäl föreligger. Höjdskillnaden mellan fordonets uppställningsplats och botten på anläggningen ska vara mindre än 5 meter, om inte särskilda skäl föreligger.

Anläggning som kräver byte av filtermaterial ska anläggas så att den är åtkomlig för hämtningsfordon utrustat med kran om det krävs.

Anläggningar som ska tömmas med fordon utrustat med kran får inte installeras så att avståndet mellan fordonets uppställningsplats och filterkassetten eller säckens lyftanordning



överstiger 5 meter vid en maximal vikt på 1000 kg eller 10 meter vid en maximal vikt på 500 kg. Den fria höjden ska vara minst 10 meter över kranfordonet och mellan kranfordonets angoringsplats och fosforfiltret.

**14 c §** Vid installation och anläggande av små avloppsanläggningar, fettavskiljare, tank för matavfall eller anläggning som kräver byte av filtermaterial ska hänsyn tas till vad som utgör en god arbetsmiljö vid hämtning av avfall från anläggningen.

Ytterligare anvisningar framgår av bilaga 2 och kan även lämnas av Pireva

## **Rengöring och tillsyn**

**15 §** Fastighetsinnehavaren har ansvar för rengöring och tillsyn av behållare samt anläggning.

Behållare och anläggningar ska ges regelbunden service för att förebygga störningar i anordningens funktion och olägenhet såsom buller, lukt och dylikt.

En slamavskiljare ska vara funktionsduglig, inte ha trasiga insatser, möjliggöra fortsatt rening samt vara försedd med tät botten och täta väggar.

Såväl behållare som inom fastigheten förekommande anläggningar, anordningar och utrymmen för avfallshantering ska skötas så att kraven på god arbetsmiljö uppfylls och risken för olycksfall minimeras.

## **Åtgärder inför hämtning av avfall som lämnas i kärl eller säck**

**16 §** I behållare och utrymme för avfall får endast läggas sådant avfall för vilket behållaren och utrymmet är avsedd. Behållare får inte fyllas mer än att den kan stängas. Den får inte heller vara så tung att det blir uppenbara svårigheter att flytta den eller att arbetsmiljökrav inte kan tillgodoses. Behållare bör vara fri från snö och is vid hämtningstillfället.

Avfallet ska vara emballerat så att skada, arbetsmiljöproblem eller annan olägenhet inte uppkommer. Närmare krav på emballering med mera framgår i bilaga 1.

Fastighetsinnehavare eller nyttjanderättshavare ansvarar för att avfall inte är fastfruset eller så packat att kärl inte kan tömmas vid hämtningstillfället.

Vid tömningstillfället gäller att behållaren ska vara placerad så nära uppställningsplats för sophämtningsfordon som möjligt. Behållare ska vara uppställda så att hantering med den utrustning som används i kommunens insamlingsssystem kan ske och hämtning underlättas. Kärl ska placeras och vändas så att de kan hämtas med sidlastande bil där sådan används och baklastande bil där sådan används.

Renhållaren ska ha tillträde till de utrymmen i fastigheten där arbetet ska utföras. Nycklar, portkoder och dylikt ska tillhandahållas Pireva. Ändringar ska utan anmodan meddelas Pireva.

Glödande avfall får inte lämnas till kommunens avfallshantering.

Ytterligare anvisningar kan lämnas av Pireva.

**17 §** Kärl för uppsamling av latrin ska köpas av Pireva. Latrinkärl ska endast användas till latrin i form av urin, avföring och toapapper. Kärlet får inte inneslutas i annat emballage, varken i eller runt kärlet, som inte uppfyller standarden SS-EN13432 eller är godkänd enligt OK Compost HOME. Fyllt kärl får väga max 15 kg. Använt kärl lämnas till behandling på Bredviksbergets återvinningscentral eller hämtas från fritidshus vid överenskommen eller anvisad plats under ordinarie tömningsperiod och ska då placeras så den är lätt åtkomlig.



Fastighetsinnehavaren eller nyttjanderättshavaren ska försluta latrinbehållare och rengöra den på utsidan innan hämtning sker.

### **Åtgärder inför hämtning av annat avfall under kommunalt ansvar**

**18 §** Inför hämtning ska fastighetsinnehavaren eller nyttjanderättshavaren förbereda anläggningen så att hämtning kan ske med det fordon som används.

Det åligger fastighetsinnehavaren eller nyttjanderättshavaren att inför hämtningstillfället placera storsäck, filterkassett eller annan flyttbar behållare som ska hämtas eller tömmas med fordon utrustat med kran, inom längsta tillåtna avstånd och högsta vikt enligt 14 §.

Små avloppsanläggningar, fettavskiljare och tankar för matavfall ska vara lätt tillgängliga för tömning. Lock eller manlucka ska kunna öppnas av en person och får inte väga mer än 15 kg om det ska lyftas. Om lock ska dras åt sidan får locket väga högst 35 kg och ska då vara försedd med handtag för ändamålet. Lock/manlucka får vid tömningstillfället inte vara övertäckt, låst eller fastfrusen. Anslutningen för slangen ska vara av en typ som är anpassad för tömningsfordon som används inom kommunen.

Anläggningen ska vara tillsluten på ett barnsäkert sätt och försedd med de säkerhetsanordningar som behövs med hänsyn till anläggningens beskaffenhet och belägenhet.

Om brunnen eller tanken ligger utanför den egna fastigheten, eller om det är oklart till vilken fastighet anläggningen hör, ska tömningsplatsen vara markerad med en tydlig skylt som anger fastighetsbeteckning för den fastighet som brunnen tillhör.

Tydliga instruktioner som behövs i samband med tömning ska tillhandahållas av fastighetsinnehavaren och nyttjanderättshavaren i god tid innan tömning och ska finnas tillgängliga i direkt anslutning till anläggningen.

Fastighetsinnehavaren är skyldig att vidta erforderliga åtgärder för att skydda sin anläggning från skador vid tömning.

Filtermaterial i lösvikt ska vara sugbart, i förekommande fall efter vattentillförsel. Efter hämtning av uttjänt filtermaterial från fosforfällor ska nytt filtermaterial tillföras anläggningen genom fastighetsinnehavarens eller nyttjanderättshavarens försorg.

Renhållaren har rätt att lämna kvar vattenfasen i slamavskiljare efter verkställd slamtömning.

Renhållaren ska ha tillträde till de utrymmen på fastigheten där arbetet ska utföras. Nycklar, portkoder och dylikt ska tillhandahållas till renhållaren. Ändringar ska utan anmaning meddelas Pireva.

**19 §** Efter anslutning till kommunalt avloppsnät eller annan godkänd avloppsanläggning, som innebär att befintlig anläggning tas ur bruk, ska sluttömning ske. Sluttömning ska beställas av fastighetsinnehavaren.

**20 §** Grov- och trädgårdsavfall ska lämnas till återvinningscentral. Grov- och trädgårdsavfall kan även hämtas vid fastigheten. Avfallet ska vid hämtningstillfället vara placerat vid tomtgräns vid gata eller vid farbar väg med vändmöjligheter för lastbil. Pireva tillhandahåller mer detaljerade anvisningar.





## **Hämtnings- och transportvägar**

**21 §** Hämtning av avfall under kommunalt ansvar sker normalt vid överenskommen plats eller vid anvisad plats.

Anvisning av plats görs av avfallsansvarig nämnd. Nämnden ansvarar för att besluta i ärenden som rör vad som är lämplig placering av kärl om det råder oenighet därom.

**22 §** Fastighetsinnehavaren ska se till att transportväg fram till den uppställningsplats som används vid hämtning, hålls i farbart skick.

Transportväg och uppställningsplats ska inför hämtning ha fri sikt, hållas fri från hinder, röjas från snö och hållas halkfri.

Enskild väg som nyttjas vid hämtning av avfall under kommunalt ansvar ska vara så dimensionerad och hållas i sådant skick att den är farbar vid varje hämtningstillfälle, för de hämtningsfordon som normalt används i hämtningsområdet.

Renhållaren avgör om vägen är farbar. Om farbar väg inte kan upprättas ska fastighetsinnehavaren eller nyttjanderättshavaren avlämna avfallet på plats som överenskommes med Pireva eller anvisas enligt 21 §.

Ytterligare anvisningar för hämtnings- och transportvägar, lastningsplatser mm framgår i bilaga 2-

## **Hämtningsområde och hämtningsintervall**

**23 §** Kommunen utgör ett hämtningsområde, men är indelad i två områden

- Tätort/landsbygd
- Fritidshusområden

Vid samlad fritidshusbebyggelse på fastlandet kan gemensamma uppställningsplatser för avfallsbehållare finnas. För fritidshus på öar gäller att avfallet får lämnas vid närmaste gemensamma uppställningsplats för avfallsbehållare på fastlandet. Platser som inte kan nås via farbar väg, exempelvis på öar, omfattas inte av kommunal slamtömning.

**24 §** Ordinarie hämtning av kommunalt avfall sker med de intervall som framgår nedan:

### *Kärl- och säckavfall*

1. Från en- eller tvåbostadshus för permanent boende sker hämtning av restavfall en gång var fjärde vecka och matavfall en gång varannan vecka. Under perioden kalendervecka 44 – kalendervecka 11 sker hämtning av matavfall en gång var fjärde vecka.
2. Från flerbostadshus och verksamheter sker hämtning av restavfall minst en gång var fjärde vecka och matavfall minst en gång varannan vecka. Alternativa hämtningsintervall framgår av taxa. Hämtningsintervall av porslin och keramik framgår av taxa.
3. Från fritidshus sker hämtning av restavfall minst en gång var fjärde vecka och matavfall minst en gång varannan vecka under perioden kalendervecka 18 – kalendervecka 39.
4. Tömning av enskilda slamavskiljare, minireningsverk och slutna tankar:
  - a) Från en- eller tvåbostadshus och flerfamiljshus för permanent boende med ansluten WC (vattentoalett) ska tömning ske minst en gång per år.
  - b) Från fritidshus med ansluten WC (vattentoalett) ska tömning ske minst en gång per år.



- c) Tömning av slamavskiljare för BDT-vatten (Bad-, Disk-, och Tvätt-vatten) ska ske minst en gång vart femte år.
- d) För minireningsverk ska tömning ske enligt leverantörens anvisningar, dock inte mer sällan än ovanstående tömningsintervall.

#### *Filtermaterial*

Filtermaterial från fosforfilter och andra jämförbara filter ska hämtas i enlighet med det beslut som lämnats av tillsynsansvarig nämnd och hämtningsutförandet ska följa leverantörens anvisningar.

#### *Fett*

Fettavskiljare ska tömmas minst en gång per år. Fastighetsinnehavaren ansvarar för att fettavskiljare vid behov töms oftare samt att fettavskiljaren efter tömning återfylls med vatten.

### **Åtgärder om föreskrift inte följs**

**25 §** Renhållaren har rätt att inte utföra ordinarie hämtning om dessa föreskrifter inte följs.

Avfallet ska efter rättelseåtgärder från fastighetsinnehavaren hämtas antingen vid nästa ordinarie hämtningstillfälle eller efter beställning av extrahämtning mot avgift.

### **Särskilt om avfall under kommunalt ansvar från verksamheter**

**26 §** För avfall under kommunalt ansvar från verksamheter gäller 8–25 §§ om ej annat anges i dessa föreskrifter. Utöver vad som föreskrivs i 8 – 25 §§ ska verksamheter hålla avfall under kommunalt ansvar åtskilt från annat avfall.

Konsumentelavfall lämnas vid kommunens insamlingsställe eller enligt vad som anges i bilaga 1.

Tömning av slam från enskilda tankar, slamavskiljare och fettavskiljare som genererar avfall under kommunalt ansvar ska ske minst en gång per år samt enligt leverantörens anvisningar och i övrigt efter behov för att upprätthålla god funktion i tanken/avskiljaren.

Tömning av fettavskiljare ska ske så ofta att fett inte tillåts följa med avloppsvattnet ut i spillvattennätet. Vid bristfällig funktion har huvudmannen rätt att kräva erforderliga åtgärder av fastighetsinnehavare eller nyttjanderättshavare.

Utformning och skötsel av fettavskiljare ska uppfylla krav enligt svensk standard SS-EN 1825–1 och SS-EN 1825–2 samt medge provtagning. Kompletterande regler framgår av ABVA, Allmänna bestämmelser för användande av allmänna vatten- och avloppsanläggningar i Piteå kommun.

**26 a §** Verksamheter som har avfallshantering som är samlokaliserad med hushåll ska anmäla till Pireva om verksamheten vill ha kommunal insamling av förpackningsavfall eller skrymmande förpackningsavfall. Verksamheten ska sortera ut förpackningsavfallet i enligt 8 a § och lämna det till ett insamlingsystem som kommunen eller den som kommunen har satt i sitt ställe tillhandahåller.

För plastflaskor och metallburkar som är avsedda för ett retursystem gäller i stället att sådana alltid ska lämnas till retursystemet i enlighet med 8 a §.

Bestämmelsen i 8 a § om att utsorterat läkemedelsavfall och förpackningar innehållande läkemedelsavfall ska lämnas till apotek, gäller endast hushåll.

Närmare föreskrifter om sortering återfinns i bilaga 1.



Annat avfall än avfall under kommunalt ansvar från verksamheter

### **Uppgiftsskyldighet**

**27 §** Den som bedriver en yrkesmässig verksamhet inom kommunen som ger upphov till annat avfall än avfall under kommunalt ansvar ska lämna de uppgifter om arten, sammansättningen, mängden eller hanteringen av avfallet som behövs som underlag för kommunens renhållningsordning.

Enligt 4 kap. 9 § avfallsförordningen ska den som är innehavare av en hamn lämna uppgift om behovet av avfallshantering enligt 4 kap. 8 § avfallsförordningen till kommunen. Uppgifterna ska lämnas till tillsynsansvarig nämnd.

### **Undantag**

#### **Handläggning av anmälnings- och ansökningsärenden**

**28 §** Anmälan om kompostering eller ansökan om annat omhändertagande av avfall under kommunalt ansvar på den egna fastigheten och andra undantag från avfallsföreskrifterna handläggs av tillsynsansvarig nämnd enligt vad som anges nedan.

Anmälan och ansökan ska vara skriftlig och innehålla uppgifter om vilka avfallslag som avses omhändertas samt en redogörelse för på vilket sätt omhändertagandet ska ske så att eventuell påverkan på miljön och människors hälsa kan bedömas.

Av ansökan eller anmälan ska framgå den tidsperiod som avses och uppgifter om de beräknade avfallsmängderna.

#### **Kompostering, annan återvinning eller bortskaffande av visst avfall under kommunalt ansvar**

**29 §** Avfall får endast tas om hand på den egna fastigheten enligt vad som anges i 30–32 §§ och under förutsättning att det kan ske utan risk för olägenhet för människors hälsa och miljön. Anmälan eller tillstånd för yrkesmässig kompostering och annan behandling kan eventuellt krävas enligt miljöprövningsförordningen (2013:251).

**30 §** Trädgårdsavfall från fastigheten får komposteras på fastigheten utan särskild anmälan. Består trädgårdsavfallet av så kallade invasiva främmande arter ska trädgårdsavfallet inte komposteras utan läggas i tätslutande säckar så att spridningsrisk inte uppkommer. Säckarna ska lämnas till Bredviksbergets Återvinningscentral för förbränning, i enlighet med bilaga 1.

Torrt trädgårdsavfall som inte kan komposteras får eldas endast om det kan ske utan att olägenhet uppstår och inte strider mot andra föreskrifter eller beslut.

Förbud mot eldning till skydd för människors hälsa och miljön meddelade med stöd av 40 § förordningen (1998:899) om miljöfarlig verksamhet och hälsoskydd, utfärdade med stöd av förordningen (2003:789) om skydd mot olyckor eller annan författning samt brandriskvarning måste beaktas.

**31 §** Fastighetsinnehavare eller nyttjanderättshavare som själv avser att kompostera matavfall och liknande avfall från fastigheten på sin fastighet, ska anmäla detta till tillsynsansvarig nämnd. Fastighetsinnehavare eller nyttjanderättshavare på fastighet där kärl för matavfall inte längre fordras kan, efter anmälan till tillsynsansvarig nämnd, anmäla till Pireva att matavfallskärl inte längre behövs. Kärllet återtas av Pireva och justering av avgift görs enligt gällande taxa.



Kompostering av matavfall och liknande avfall på fastigheten ska ske i skadedjursäker behållare och på sådant sätt att olägenhet för människors hälsa eller miljön inte uppstår. Fastigheten ska ge utrymme för användning av den erhållna kompostjorden.

**32 §** Kompostering av latrin på fastigheten får, efter ansökan till tillsynsansvarig nämnd, medges i särskild därför avsedd anläggning på fastigheten.

### **Förlängt hämtningsintervall**

**33 a §** Fastighetsinnehavare eller nyttjanderättshavare av en- och tvåbostadshus kan efter ansökan till Pireva medges att restavfallet hämtas var åttonde vecka. Förutsättningar för detta medgivande är att restavfall sorteras enligt bilaga 1, att krav enligt 16 § följs samt att olägenhet för människors hälsa och miljön inte uppstår. Medgivande om förlängt hämtningsintervall kan återkallas om förutsättningarna för sådant inte längre är uppfyllda.

**33 b §** För små avloppsanläggningar kan fastighetsinnehavare eller den nyttjanderättshavare som äger anläggningen, efter ansökan till tillsynsansvariga nämnden, medges förlängt hämtningsintervall från en gång per år till vartannat år, för avfall från anläggningen. Förlängt intervall kan medges under förutsättning att nämnden utifrån ansökan med uppgifter om anläggningens belastning och beskaffenhet kan bedöma att hämtning inte behöver utföras med ordinarie intervall utan risk för olägenhet för människors hälsa eller miljön. Medgivandet gäller i maximalt 6 år.

Det är fastighetsinnehavarens ansvar att hämtning anpassas till anläggningens behov. Medgivande om förlängt hämtningsintervall kan återkallas om förutsättningarna för sådant inte längre är uppfyllda.

### **Gemensamma avfallsbehållare**

**34 §** Två närboende fastighetsinnehavare eller nyttjanderättshavare kan, efter ansökan till Pireva, under viss tid medges rätt att använda gemensam avfallsbehållare. Detta gäller under förutsättning att restavfall sorteras enligt bilaga 1, att krav enligt 16 § följs samt att olägenhet för människors hälsa och miljön inte uppstår. En av fastighetsinnehavarna ska förbinda sig att ansvara för uppställningsplats.

Medgivande om gemensam avfallsbehållare kan återkallas om förutsättningar för medgivandet inte längre är uppfyllda.

### **Uppehåll i hämtning**

**35 a §** Uppehåll i hämtning av kärl- och säckavfall vid permanentbostad kan medges fastighetsinnehavare eller nyttjanderättshavare om fastigheten inte kommer att nyttjas under en sammanhängande tid om minst 4 månader.

Anmälan för period om 4–12 månader ska lämnas till Pireva.

Ansökan för längre tid än 12 månader ska göras till tillsynsansvarig nämnd och kan medges för maximalt 5 år.

Som villkor för uppehåll i hämtning gäller att fastigheten ej nyttjas för annat än tillsyn. Begäran ska ha inkommit senast 1 månad innan avsedd uppehållsperiod. Grundavgift enligt taxa tas ut under uppehållsperioden.



**35 b §** Uppehåll i hämtning av kärl- och säckavfall vid fritidsbostad kan efter ansökan till tillsynsansvarig nämnd medges fastighetsinnehavare eller nyttjanderättshavare om fastigheten inte kommer att nyttjas under hela hämtningssäsongen, kalendervecka 18–39.

Som villkor för uppehåll i hämtning gäller att fastigheten ej nyttjas för annat än tillsyn. Ansökan ska ha inkommit senast 15 april och kan medges för maximalt 5 år.

Grundavgift enligt taxa tas ut under uppehållsperioden.

**35 c §** Uppehåll från årlig tömning av enskild avloppsanläggning kan efter ansökan till tillsynsansvarig nämnd medges i maximalt 5 år under förutsättning att:

Fastigheten inte kommer att nyttjas annat än för tillsyn under det eller de kalenderår ansökan avser, eller att fastigheten är så belägen att transporttekniska eller andra särskilda skäl motiverar avsteg från huvudregeln om årlig tömning.

Ansökan skall vara tillsynsansvarig nämnd tillhanda senast 15 april det år ansökan avser. Innan uppehåll medges ska avloppsanläggning vara tömd. Efter tömning får anläggningen inte brukas. Beslut om uppehåll kan återkallas om olägenhet för människors hälsa eller miljön skulle uppstå.

**35 d §** Uppehåll i hämtning av fettavskiljarslam kan efter anmälan till Pireva samt teknisk bedömning, medges fastighetsinnehavaren. Detta om anläggningen inte kommer att nyttja på avsett sätt under en sammanhängande tid av 1 år. Begäran ska ha inkommit in senast 1 månad före avsedd uppehållsperiod. Uppehållet gäller 1 år från datum i beslut.

### **Eget omhändertagande och befrielse från skyldigheten att överlämna avfall under kommunalt ansvar till kommunen**

**36 §** Kommunen får efter ansökan till den tillsynsansvariga nämnden, om det finns särskilda skäl, medge dispens för fastighetsinnehavare eller nyttjanderättshavare från förbudet i 15 kap. 24 § 1 st. miljöbalken om den som ska hantera avfallet med stöd av dispensen kan göra det på ett hälso- och miljömässigt godtagbart sätt. Beviljad befrielse gäller i högst 5 år från beslut.

### **Ikraftträdande**

Dessa föreskrifter träder i kraft 23-01-01 då föreskrifter för avfallshantering för Piteå kommun, antagen av kommunfullmäktige 10-05-17, samt "Regler för tömning av enskild avloppsanläggning inom Piteå kommun" Nr B 7:1 upphör att gälla. Tidigare meddelade dispenser och andra beslut meddelade med stöd av de upphävda föreskrifterna ska anses meddelade med stöd av motsvarande bestämmelser i denna föreskrift.

Bestämmelserna i 8 a § och 26 a § tillämpas första gången i fråga om förpackningsavfall som samlas in i en kommun efter utgången av år 2023.



# Bilaga I - Sortering och avlämning av avfall under kommunalt ansvar mm.

Kärl- och säckavfall som läggs i behållare förpackas i påse eller paket av lämpligt material och storlek och ska vara väl förslutet så att avfallet inte kan spridas samt att skada, arbetsmiljöproblem eller annan olägenhet inte uppkommer.

Avfallsslag	Krav på utsortering	Krav på emballering, förvaring m.m.	Instruktion för hämtning/lämning
<b>Matavfall</b> Exempelvis matrester, kaffesump och fruktskal.	Ska sorteras ut och hållas skilt från annat avfall	Läggs i biologisk nedbrytbar påse som tillhandahålls eller är godkänd av Pireva.	Matavfall borttransporteras från fastigheten i enlighet med hämtningsintervall som Pireva tillhandahåller.
<b>Restavfall</b> Avfall som kvarstår när matavfall, farligt avfall, grovavfall, förpackningar, returpapper, el-avfall och annat avfall som omfattas av producentansvar, har sorterats ut från hushållets kärl- och säckavfall.	Ska sorteras ut och hållas skilt från annat avfall.	Förpackas och läggs i för fastigheten avsedd avfallsbehållare. Avfallet ska vara väl emballerat så att det inte sprids eller så att skada, arbetsmiljöproblem eller andra besvär inte uppkommer	Restavfall borttransporteras från fastigheten i enlighet med hämtningsintervall som Pireva tillhandahåller.
<b>Porslin och keramik</b> Exempelvis porslinsfat, krukor, dricksglas	Ska sorteras ut och hållas skilt från annat avfall.	Läggs utan förpackning i för fastigheten avsedd avfallsbehållare där sådana tillhandahålls.	Porslin och keramik transporteras bort från fastigheter där separat insamling ska finnas i enlighet med hämtningsintervall som Pireva tillhandahåller. Lämnas i övrigt på ÅVC.
<b>Flytande matfetter och matoljor</b> (Stelnat fett kan sorteras som matavfall. Se punkt ovan.)	Ska sorteras ut och hållas skilt från annat avfall.	Ska förvaras i behållare med tätslutande lock. Max 1,5 liter flytande emballerat avfall får läggas i behållare för restavfall, om det kan ske utan att emballaget går sönder. Emballaget ska vara lämpligt för energiåtervinning.	Större mängder än 1,5 liter matfett eller matolja lämnas på ÅVC. Hämtning kan beställas enligt fastställd taxa. Fett och olja får inte hållas i avlopp.
<b>Farligt avfall</b> Farligt avfall är sådant avfall som enligt förteckningen i avfallsförordningens (2020:614) bilaga 3 beskrivs med en avfallskod markerad med en asterisk (*). Med farligt avfall avses bland annat olja, färg, lösningsmedel, sprayburkar och produkter som innehåller kvicksilver. Även förpackningar som innehåller rester av eller är förorenade av farligt avfall, ska anses vara farligt avfall.	Ska sorteras och hållas skilt från annat avfall. Får inte läggas i behållare avsett för annat avfall.	Emballaget ska vara tydligt märkt med uppgift om innehåll. Om möjligt använd originalförpackningen. Förvaras så att risk för spridning till omgivningen inte sker.	Farligt avfall lämnas på ÅVC. Hämtning av farligt avfall från fastighet kan beställas enligt fastställd taxa.
<b>Kasserade bilbatterier</b>	Enligt förordning (2008:834) om producentansvar för batterier.	Ställs upp på ett sätt som förhindrar att batterisyra eller innehåll rinner ut.	Lämnas till producenternas eller kommunens insamlingssystem.



<b>Kasserade bärbara batterier</b> Exempelvis småbatterier, knappcellsbatterier, mobilbatterier	Enligt förordning (2008:834) om producentansvar för batterier	Förvaras så att risk för spridning till omgivningen inte sker. Pluspoler ska vara tejpade för att förhindra olyckor.	Lämnas till producenternas eller kommunens insamlingsystem
---	--	---	--





Avfallsslag	Krav på utsortering	Krav på emballering, förvaring m.m.	Instruktion för hämtning/lämning
<b>Läkemedel</b>	Enligt förordningen (2009:1031) om producentansvar för läkemedel	Ska lämnas i behållare/påse som tillhandahålls av apotek.	Lämnas till apotek som Pireva har avtal med
<b>Stickande och skärande avfall</b> Exempelvis kanyler och sprutor	Enligt Socialstyrelsens författningssamling (SOSFS 2005:26) för smittförande/skärande/stickande avfall	Läggs i speciell behållare som tillhandahålls på apotek	Lämnas på apotek som kommunen har avtal med.
<b>Konsumentelavfall</b> Exempelvis trasig dator, mobiltelefonladdare och kaffebryggare	Enligt förordningen (2014:1075) om producentansvar för elutrustning. Skrymmande konsumentelavfall ska sorteras ut och hållas skilt från annat grovavfall. Smått elavfall ska sorteras ut och hållas skilt från annat avfall.	Förvaras så att risk för spridning till omgivningen inte sker.	Lämnas till producenternas eller kommunens insamlingssystem för konsumentelavfall. Hämtning från fastighet kan beställas mot avgift.
<b>Grovavfall</b> Exempelvis trasiga möbler, cyklar, barnvagnar, stora leksaker, större krukor, julgranar mm	Grovavfall som utgör avfall under kommunalt ansvar behöver på grund av avfallens egenskaper hanteras separat från annat kommunalt avfall.	Grovavfall för separat borttransport av renhållaren hanteras enligt Pirevas anvisningar.	Grovavfall lämnas på ÅVC där avfallet ska sorteras och lämnas enligt instruktioner på plats. All övrig transport av grovavfall från fastighet ska utföras genom Pirevas försorg. Hämtning från fastighet kan beställas separat enligt fastställd taxa.
<b>Trädgårdsavfall</b> Exempelvis fallfrukt, löv, gräs, kvistar och grenar.	Sorteras ut och hålls skilt från annat avfall under kommunalt ansvar.	Trädgårdsavfall för separat borttransport av renhållaren hanteras enligt Pirevas anvisningar.	På ÅVC ska avfallet lämnas enligt instruktioner på plats. Hämtning från fastighet kan beställas separat enligt fastställd taxa.
<b>Trädgårdsavfall med invasiva främmande arter</b> Växter som kan konkurrera ut inhemska arter såsom gul skunkkalla, jättebalsamin, jätteloka, tromsöloka, parkslide, lupin, etc. enligt förordning 1143/2014/EU samt Naturvårdsverkets riktlinjer.	Trädgårdsavfall som innehåller invasiva främmande arter ska hanteras separat och får inte komposteras	Avfallet ska läggas i tätslutande säckar så att spridningsrisk inte uppkommer.	Säckarna ska lämnas till Bredviksbergets Återvinningscentral för förbränning, enligt instruktioner på anläggningen.
<b>Latrin</b>	Ska hållas skilt från annat avfall.	Ska samlas i särskild behållare som tillhandahålls av Pireva, och vara väl försluten så att avfallet inte kan spridas.	Hämtning av latrin utförs enligt fastställd taxa i erhållna behållare vid ordinarie hämtställe. Latrin får aldrig placeras i behållare för annat avfall.





Avfallslag	Krav på utsortering	Krav på emballering, förvaring m.m.	Instruktion för hämtning/lämning
<b>Slam och fosforfiltermaterial från små avloppsanläggningar</b>	Ska vara åtkomligt för tömning i den anläggning där det genereras	Filtermaterial från fosforfällor och andra jämförbara filter ska vara förpackat eller tillgängligt på ett sådant sätt att hämtning kan utföras av fordon utrustat med kran eller suganordning.	Slam och fosforfilter borttransporteras från fastigheten i enlighet med hämtningsintervall som Pireva tillhandahåller.
<b>Förpackningar</b>	Enligt förordning (2018:1462) om producentansvar för förpackningar.	Ska lämnas löst i avsedd behållare för att underlätta återvinning	Lämnas till producenternas eller kommunens insamlingssystem.
<b>Returpapper</b> Kommunalt avfall som utgörs av tidningar, tidskrifter, direktreklam, kataloger och liknande produkter	Ska sorteras ut och hållas skilt från annat avfall.	Ska lämnas löst (ej buntat eller förpackat) för att underlätta återvinning	Lämnas till kommunens insamlingssystem.
<b>Textilier</b> Exempelvis kläder, hemtextilier och hela skor	Sorteras ut och hålls skilt från annat avfall.	Läggs i lämpligt emballage	Lämnas till insamlingssystem för textilavfall.
<b>Döda sällskapsdjur samt mindre mängder avfall från husbehovsjakt</b>	Ska hållas skilt från annat avfall.	Ska förpackas väl i dubbla plastsäckar	Mindre sällskapsdjur lämnas på Bredviksbergets ÅVC och kan även tas omhand av verksamheter som har tillstånd genom t.ex. kremering eller djurkyrkogårdar. Mindre sällskapsdjur kan även grävas ner på den egna fastigheten, förutsatt att graven är så djup att djur hindras från att gräva upp kroppen, att ingen misstanke om smitta föreligger samt att det kan ske utan risk för olägenhet för människors hälsa eller miljön.
<b>Större djur samt större mängd sådant avfall</b> Ko, häst, gris, lamm mm			Kontakta veterinär. Gällande föreskrifter från Jordbruksverket ska beaktas. För nedgrävning av häst ska tillsynsansvarig nämnd kontaktas.
<b>Asbest</b>	Ska sorteras ut och hållas skilt från annat avfall.	Förpackas väl i kraftig plast.	Lämnas i särskilt avsedd behållare på ÅVC.
<b>Användbara saker</b> Exempelvis hela möbler, leksaker, husgeråd, sportartiklar mm	Bör sorteras ut.		Lämnas till återbruk, återförsäljare av second-hand produkter eller övriga mottagare.

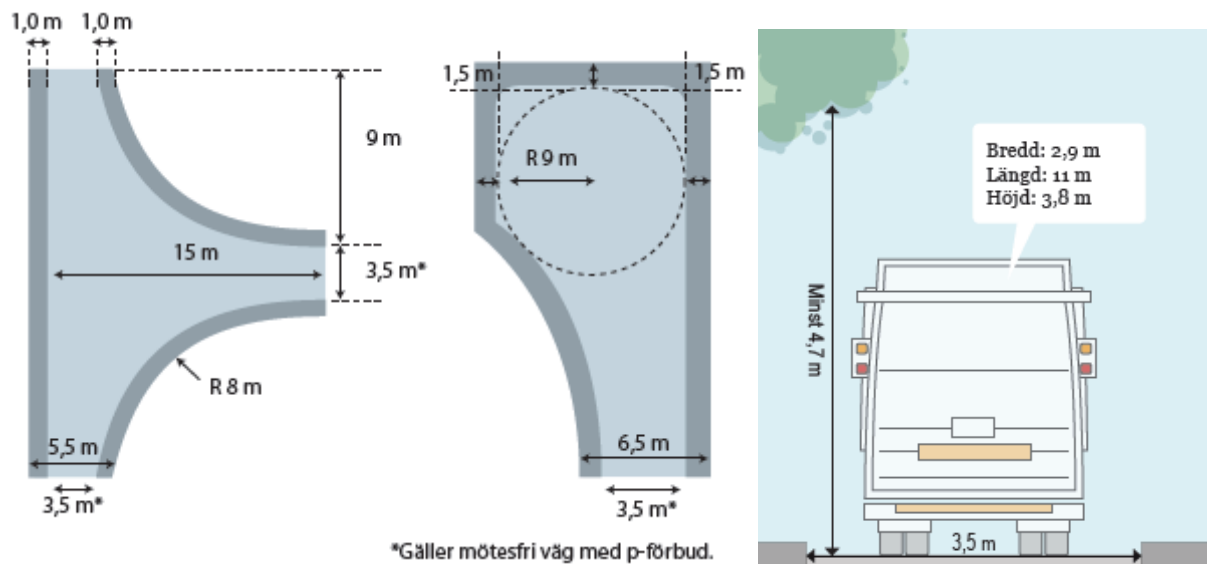
Ytterligare anvisningar kan lämnas av Pireva.



# Bilaga 2 - Anvisningar för hämtnings- och transportvägar, ny- och ombyggnad av avfallsutrymmen mm

## Transportvägar och lastningsplats

Transportväg och lastningsplats ska vara hårdgjord och ska inför hämtning, ha fri sikt, hållas fri från hinder, röjas från snö och hållas halkfri. Transportvägen för hämtningsfordon ska ha en fri bredd av minst 3,5 m vid trafik i en riktning och minst 5,5 m vid trafik i båda riktningarna. Transportvägen ska ha en fri höjd på 4,7 m samt bärighet för fordon som väger 26 ton. Träd, växtlighet får inte inkräkta på fri höjd eller bredd. Det ska finnas vändplats med vändradie på minst 9 m eller en trevägskorsning som möjliggör en t-vändning.



\*Gäller mötesfri väg med p-förbud.

Illustrationer hämtade från "Handbok för avfallsutrymmen" utgiven av Avfall Sverige

Backande hämtningsfordon får inte förekomma annat än i undantagsfall och aldrig på gång- och cykelvägar, i bilfria områden, intill lekplatser, bostadsentréer, skolor, förskolor eller områden där äldre och personer med funktionsnedsättning ofta vistas.

## Gångtransporter

Fastighetsinnehavaren ska se till att den väg som kärl behöver dras av den som utför hämtningen hålls i sådant skick att kärl utan svårigheter kan förflyttas och god arbetsmiljö kan upprätthållas. Vintertid ska transportvägen skottas och hållas halkfri. Hela transportvägen ska vara lättframkomlig. Kärl ska placeras med draghandtaget så att hämtningpersonal inte behöver vända på det för att kunna flytta det. Utrymmen, kärl och transportvägar får inte blockeras så att hämtning försvåras. Kostnad för dragavstånd kan tillkomma enligt fastställd taxa. För avfallskärl ska transportvägen vara minst 1,2 meter bred och om den ändrar riktning ska bredden minst vara 1,5 meter. Lutning bör inte överstiga 1:20 och får inte överstiga 1:12,



vilket även gäller ramper. Renhållaren avgör om dragvägen är acceptabel eller inte.

### Små avloppsanläggningar, fettavskiljare eller tank för matavfall

Vid tömning av små avloppsanläggningar, fettavskiljare eller tank för matavfall ska inte avstånd mellan uppställningsplats för slambil och anslutningspunkt för tömning överstiga 15 meter, om inte särskilda skäl föreligger. Är avståndet längre, debiteras avgift enligt gällande avfallstaxa. Avståndet ska vara utan skarp lutning. Höjdskillnaden mellan fordonets uppställningsplats och botten på anläggningen ska vara mindre än 5 meter, om inte särskilda skäl föreligger. Små avloppsanläggningar, fettavskiljare och tank för matavfall ska vara lätt tillgängliga för tömning. Det får inte finnas hinder i form av staket, murar, häckar eller dylikt mellan slambilens uppställningsplats och anläggningen.

### Kranfordon

Vid tömning med fordon utrustad med kran får avståndet mellan kranfordonets uppställningsplats och anläggning inte överskrida 5 meter vid en maximal lastvikt på 1 000 kg, eller 10 meter vid en maximal vikt på 500 kg, om inte annat överenskommes med Pireva. Lyft får ske över staket, buskar och liknande men inte över vägar, gång- och cykelbanor samt parkeringsplatser. Inga hinder i höjd- eller sidled får inkräkta på tömningsutrymme. För att säkerställa att tömning kan ske ska placering av behållare för krantömning godkännas av Pireva.

### Måttangivelser

Nedan angivna mått är minikrav:

Mått för lastningsplatser utomhus			
Utrymme för fordon	Kärhämtning	Containertömning	Bottentömning
Bredd*	4,6 m	4,6 m	4,6 m
Längd*	18 m	18 m	18 m
Fri höjd	4,7 m	4,1 m; 8 m vid lastning	10 m

\*Gäller det utrymme som behövs för fordonet. Utrymme för behållare, kran mm kan tillkomma.

Mått för dörrar/portar		
Typ av dörr	Fri bredd	Fri höjd
Kärhämtning	1 m	2,0 m
Grovavfallshämtning	1,2 m	2,0 m

Mått för avfallsutrymme med kärl	
Fri gång mellan kärl oavsett placering av kärl	1,5 m
Fri takhöjd	2,1 m

### Planering

Vid planering av nya, eller ombyggnation av befintliga områden för flerfamiljshus eller en- och tvåfamiljshus ska samråd med Pireva ske i tidigt skede för att säkerställa att hantering och



hämtning av avfall under kommunalt ansvar ska kunna ske. Även vid etableringar där större mängder avfall under kommunalt ansvar kan uppkomma, exempelvis äldreomsorg, skolor, barnomsorg, restauranger, butiker, industrier etc., ska sådana samråd ske.

### **Ny- och ombyggnad av avfallsutrymmen**

#### **Storlek**

Hur stort avfallsutrymmet ska vara beror på antalet hushåll, vilken insamlingsteknik som används, hur ofta hämtning sker, vilken nivå av källsortering som samt eventuell förvaring av grovavfall.

#### **Placering**

Avfallsutrymmen får inte placeras så att avfall transporteras genom utrymmen där personer vistas mer än tillfälligt, och inte i utrymmen där livsmedel förvaras. De får inte heller placeras så att illaluktande avfall transporteras genom allmänna utrymmen i direkt anslutning till bostäder eller arbetslokaler. Avfallsutrymmet ska placeras på markplan och med en egen entré nära uppställningsplatsen för hämtningsfordon.

#### **Belysning**

Bra belysning ska finnas, både i och utanför avfallsutrymmet. Vid belysning med rörelsevakt är det viktigt att den tänds direkt när dörren öppnas och att den hålls tänd hela tiden när hämtningsarbetet pågår.

#### **Dörrar**

Dörren ska ha ett lås som kan öppnas utan nyckel från insidan. Om det finns en transportväg ska samma nyckel kunna användas till transportvägen som till avfallsutrymmet. Nyckel till avfallsutrymmet får inte passa till andra utrymmen i byggnaden. Kodlås går bra att använda. Om avfallsutrymmen har dubbeldörrar ska den ena dörren invändigt förses med handtag som gör dörren helt öppningsbar. Dörrarna och dörrbladen i både avfallsutrymmet och till transportvägen ska ha en anordning som gör att de går lätt att ställa upp, t.ex. dörrstopp. Dörröppningen ska inte ha någon tröskel.

#### **Golv och ramper**

Golven i avfallsutrymmet ska vara halkfria och lätt att rengöra. Kravet på att de ska vara halkfria går före kravet på att de ska vara lätta att rengöra. Det ska inte finnas trösklar där behållare ska transporteras. Eventuella ramper ska utformas med lutning på max 1:10 och ramplängden får inte vara längre än 7 meter utan vilplan. Vilplanets längd ska vara minst 1,5 meter. Det ska inte finnas någon nivåskillnad mellan containerhusgolv och lastplatta utanför.

#### **Tillgänglighet för rörelsehindrade**

Alla utrymmen och anordningar som är gemensamma för boende ska utformas så att de är tillgängliga för rörelsehindrade personer.

#### **Brandskydd**

Det är mycket viktigt att tänka på brandskyddet vid utformning och planering av avfallsutrymmen och vid placering av behållare utomhus. Rum för avfall ska utformas som egen brandcell med samma brandklass som byggnaden i övrigt. Automatiskt brandlarm eller sprinklersystem är bra. Pulversläckare bör placeras innanför dörren. Fristående avfallsutrymmen som ligger nära andra byggnader ska ha skydd mot brandspridning.



## Hygien

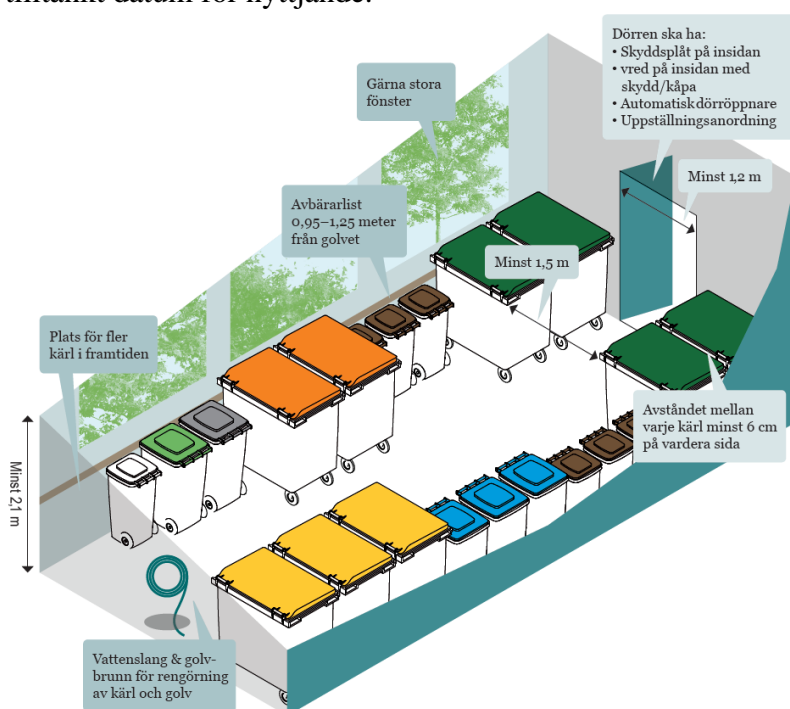
Avfallsutrymmen ska utformas så att det finns möjlighet att hålla rent. Råttor och andra skadedjur ska hindras att komma in i utrymmet. Vid yrkesmässig hantering av livsmedel rekommenderas kylda soprum. Kontakta ansvarig nämnd för information.

## Ventilation

Flödet av frånluft bör vara minst 5 liter per sekund och kvadratmeter golvyta. Avfallsutrymmen ska inte byggas i närheten av friskluftsintag, bostadsfönster, balkonger eller uteplatser. Lämpligt minimiavstånd är 8 meter.

## Innan avfallutrymme tas i bruk

Innan nytt eller ombyggt avfallutrymme tas i bruk ska detta besiktas och godkännas av Pireva för att säkerställa att hämtning kan ske. Anmälan till Pireva ska ske minst två veckor innan tilltänkt datum för nyttjande.



Exempel på avfallsutrymme med fastighetsnära insamling dimensionerad för 50 lägenheter. BILD: SARA SUNDIN, RAMBOLL.

Se även ”Handbok för avfallsutrymmen” framtagen av Ramboll i samarbete med bl.a. Arbetsmiljöverket, Boverket, Fastighetsägarna och avfallsbolag, på uppdrag av Avfall Sverige.